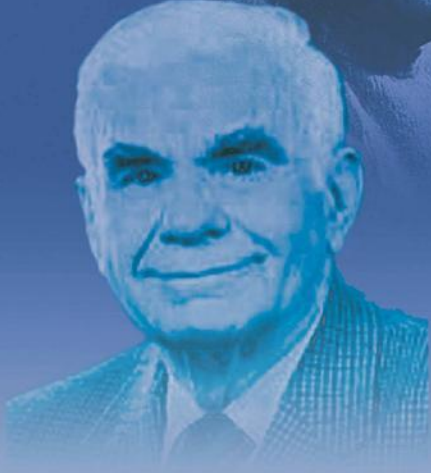


T.C.
MİLLİ EĞİTİM BAKANLIĞI
Eğitimi Araştırma ve Geliştirme Dairesi Başkanlığı



VI. İLKÖĞRETİM ÖĞRENCİLERİNE YÖNELİK
MATEMATİK VE FEN BİLİMLERİ
PROJE ÇALIŞMASI

BAŞVURU KILAVUZU
2010-2011



MEB
Eđitimi Arařtırma ve Geliřtirme Dairesi
Bařkanlıđı (EARGED)
GMK Bulvarı No:109 Maltepe/Ankara

PROJE WEB ADRESİ (Duyuru ve Ayrıntılı Bilgiler)
<http://earged.meb.gov.tr/bubenimeserim>

WEB SAYFASINA ERİŐİM İÇİN
<http://www.meb.gov.tr> <http://earged.meb.gov.tr>

e-posta : earged@meb.gov.tr

Telefon Numaraları
0 312 230 47 22

0 312 231 69 60

0 312 230 36 44

0 312 230 39 26

Faks : 0 312 231 62 05

İletişim Bilgileri

Sorumlu Kişiler

Berrin ÇALIK

Süleyman KAZAKLI

Erdal GÜRLEVİK

Didem DEMİRKAYA

Songül DEMİREZEN

Cemal TINKILIÇ

Murat İBIŐ

Dahili Numarası

4144

4152

4116

4142

4143

4141

4143

ÖN SÖZ	iii
KISALTMALAR	iv
1.BÖLÜM	5
1. ÇALIŞMANIN AMACI.....	5
2. ÇALIŞMANIN HEDEFLERİ	5
3. ÇALIŞMANIN KAPSAMI.....	5
4. UYGULAMA SÜRESİ	5
2.BÖLÜM	6
GENEL BİLGİLER.....	6
3. BÖLÜM	9
UYGULAMA BASAMAKLARI	9
1. Projelerin Tamamlanarak Başvuru Formunun Doldurulması.....	9
2. Başvuru Formunun Okul Müdürlüklerince Onaylanması- Kurum Onay İşlemleri	9
3. Projelerin İl Düzeyinde İl Çalışma Gruplarınınca Değerlendirilmesi	10
4. Projelerin Bölge Düzeyinde Bölge Çalışma Gruplarınınca Değerlendirilmesi	10
5. Projelerin Bölge Bilim Kurulunca Değerlendirilmesi	10
6. Bölge Sergileri Düzenlenmesi ve Final Sergisine Katılacak Projelerin Belirlenmesi	10
7. Ankara’da Final Sergisinin Düzenlenmesi	11
8. Ödül Töreni	11
PROJE ÇALIŞMASINDA DİKKAT EDİLECEK HUSUSLAR.....	11
PROJE DEĞERLENDİRME ÖLÇÜTLERİ.....	12
4. BÖLÜM	13
PROJE NEDİR?	13
GÜVENLİK UYARILARI.....	16
5. BÖLÜM	18
PROJE WEB SAYFASI	18
PROJE BAŞVURU FORMU	20
PROJENİN TANITIM VİDEO GÖRÜNTÜLERİNİN KAYDEDİLMESİ	24
KURUM/OKUL MÜDÜRLÜĞÜ ONAY İŞLEMİ.....	25
BİLİMSEL ETİK BEYANI	26
ÖRNEK BAŞVURU FORMU	27
BÖLGE MERKEZLERİ, BAĞLI İLLER, BÖLGE VE İL KOORDİNATÖRLERİNİN ADRES VE TELEFONLARI	HATA! YER İŞARETİ TANIMLANMAMIŞ.

ÖN SÖZ

Dün olduğu gibi bugün de insanlığın çağlar boyunca özlemini çektiği barışı, özgürlüğü, refahı ve sosyal adaleti sağlamanın yolu eğitimden geçmektedir. Yaşadığımız yüzyıl "Bilgi Çağı, Bilimsel ve Teknolojik Devrim Çağı, Bilişim Çağı" gibi ifadelerle adlandırılmakta, bilgi ve teknoloji toplumu olma yolunda ülkeler arasındaki yarış artan bir hızla devam etmektedir.

Bu çerçevede eğitimde kaliteyi arttırmak, eğitim sürecinin her aşamasında öğrencinin etkin katılımını sağlamak, onların ilgi, istek, beceri ve ihtiyaçlarını dikkate alacak biçimde öğrenme yaşantılarını düzenlemek bir zorunluluk haline gelmiştir. Milli Eğitim Bakanlığı da hızlı değişimlerin yaşandığı bir çağda eğitimde niteliği yükseltme arayışının hiç bitmeyen bir süreç olduğunun bilinciyle çalışmalarını gerçekleştirmektedir.

Bütün AB üyesi ve adayı ülkelerin Fen ve Matematik alanında çalışan araştırmacıların sayısının artırılması yönünde temel hedefler belirlediği ve planlamalar yaptığı bilinmektedir. Bakanlığımız da, 9. Kalkınma Planı'nın eğitim programlarıyla teknoloji üretimine ve Ar-Ge'ye yatkın iş gücü yetiştirilmesi hedefi doğrultusunda çalışmalar yürütmekte, bilimsel araştırma yapan öğrencilerimize ve bilim insanlarına her türlü desteği sağlamaktadır.

Bu doğrultuda Eğitimi Araştırma ve Geliştirme Dairesi Başkanlığımızca gerçekleştirilen **İlköğretim Öğrencilerine Yönelik Matematik ve Fen Bilimleri Proje Çalışması (Bu Benim Eserim)** kurumsallaşma yolunda önemli aşamaları başarıyla geçmiş; bilinen, tanınan ve hatta "marka" haline gelen bir çalışma olmuştur.

Bu projenin ülkemizin ihtiyaç duyduğu bilim insanlarını yetiştirmek yolundaki çabaya çok değerli katkılar sağlayacağı inancıyla çalışmalara katılan öğrencilerimizi, öğretmenlerimizi ve eğitim çalışanlarını kutlar, başarılar dilerim.

Nimet ÇUBUKÇU
Milli Eğitim Bakanı

KISALTMALAR

MEB	: Millî Eğitim Bakanlığı
EARGED	: Eğitimi Araştırma ve Geliştirme Dairesi Başkanlığı
TÜBİTAK	: Türkiye Bilimsel ve Teknolojik Araştırma Kurumu
MYK	: Merkez Yürütme Kurulu
MÇG	: Merkez Çalışma Grubu
MBK	: Merkez Bilim Kurulu
BBK	: Bölge Bilim Kurulu
BÇG	: Bölge Çalışma Grubu
İÇG	: İl Çalışma Grubu

TANIMLAR

- MERKEZ YÜRÜTME KURULU:** EARGED bünyesinde oluşturulan, çalışmanın koordinasyonundan ve yürütülmesinden sorumlu olan kurulu,
- MERKEZ ÇALIŞMA GRUBU:** EARGED bünyesinde oluşturulan çalışmanın planlanması, yürütülmesi, izleme ve değerlendirmesinden sorumlu olan grubu,
- MERKEZ BİLİM KURULU:** Projelerin nihai değerlendirmesini yapmak üzere TÜBİTAK tarafından akademisyenlerden oluşturulan kurulu,
- BÖLGE BİLİM KURULU:** Bölge Merkezi illerde öğrenci projelerinin değerlendirmelerini yapmak amacıyla TÜBİTAK tarafından akademisyenlerden oluşturulan kurulu,
- BÖLGE KOORDİNATÖRÜ:** Bölge Merkezi olarak belirlenen ilde bölge çalışma grubuna başkanlık eden il millî eğitim müdür yardımcısı ya da şube müdürünü,
- BÖLGE ÇALIŞMA GRUBU:** Bölge merkezi illerde, bölge koordinatörünün başkanlığında, bölge merkezi il ve bağlı illerin il çalışma gruplarından 1 Matematik ve 1 Fen Bilimleri branşından olmak üzere 2(iki) temsilcinin katılımıyla oluşturulan çalışma grubunu,
- İL KOORDİNATÖRÜ:** Bulunduğu ilde il çalışma grubuna başkanlık eden il millî eğitim müdür yardımcısı ya da şube müdürünü,
- İL ÇALIŞMA GRUBU:** Proje çalışmasını yürütmek; okullara, öğrencilere ve proje danışman öğretmenlerine rehberlik yapmak amacıyla il koordinatörünün başkanlığında, her proje alanından (matematik ve fen bilimleri) en az **2 (iki)** öğretmenin katılımıyla oluşturulan çalışma grubunu ifade eder.

1.BÖLÜM

VI. İLKÖĞRETİM ÖĞRENCİLERİNE YÖNELİK MATEMATİK ve FEN BİLİMLERİ PROJE ÇALIŞMASI-BU BENİM ESERİM

1. ÇALIŞMANIN AMACI

Bu çalışmanın amacı, ülkemizin ihtiyaç duyduğu geleceğin bilim insanlarını yetiştirmek, yetenekli çocuklarımıza sahip çıkmak; ülke genelinde bilimsel amaçlı etkinlikleri ilgiyi - katılımı artırarak yaygınlaştırmak ve teşvik etmek, geleceğin bilim insanı olma potansiyeline sahip çocuklarımızı erken yaşlarda keşfedip var olan yeteneklerini geliştirmek, gerekli desteği vererek onlara araştırmacı bir ruh kazandırmaktır.

2. ÇALIŞMANIN HEDEFLERİ

- Öğrencileri matematik ve fen bilimleri alanlarında yaratıcılığa teşvik etmek,
- Öğrencilerin gizli kalmış yeteneklerinin desteklenerek geliştirilmesine ortam hazırlamak,
- Öğrencilerin, çalışmalarında bilimsel yöntem ve teknikleri kullanarak bilgi ve beceri kazanmalarını sağlamak,
- Ülkenin geleceğini yönlendirecek, bilimsel alanlarda özgün ve farklı düşünceler ortaya koyabilen, öz güveni gelişmiş bireyler yetiştirilmesine katkıda bulunmaktadır.

3. ÇALIŞMANIN KAPSAMI

Bu çalışma, 2010-2011 eğitim öğretim yılında **ilköğretim düzeyinde**, ülke genelinde **tüm ilköğretim okullarının 6'ncı, 7'nci ve 8'inci sınıf öğrencilerine yönelik olarak gerçekleştirilecektir.**

Proje çalışması, ilköğretim matematik ve fen bilimleri müfredatlarında yer alan konularda yapılacak araştırma projelerini kapsamaktadır. Bu nedenle, uygulama projeleri (teknoloji, tasarım vb.) değerlendirmeye alınmayacaktır.

4. UYGULAMA SÜRESİ

Çalışma, eğitim-öğretim yılı başında başlar ve o yıla ait uygulama takvimi doğrultusunda gerçekleştirilir.

2. BÖLÜM

GENEL BİLGİLER

Millî Eğitim Bakanlığı, Eğitimi Araştırma ve Geliştirme Dairesi Başkanlığı (EARGED), İlköğretim Öğrencilerine Yönelik Matematik ve Fen Bilimleri Proje Çalışması'nın (Bu Benim Eserim) beşincisini; 2009–2010 eğitim-öğretim yılında, 12 bölge merkezi ve bunlara bağlı iller olmak üzere, ülke genelinde, ilköğretim okullarında (6'ncı, 7'nci ve 8'inci sınıf öğrencilerine yönelik) gerçekleştirmiştir.

2008–2010 eğitim-öğretim yılında proje çalışmasına 81 ilden toplam 33.264 başvuru yapılmıştır. Projelerin 1004'ü 12 bölge merkezi ilde sergilenmiş, yapılan değerlendirme sonucunda 100 proje final sergisine katılmaya hak kazanmıştır. Final Sergisine katılan projeler, Merkez Bilim Kurulu'nun değerlendirmesi sonucunda ödüllendirilmiştir.

2010–2011 eğitim-öğretim yılında, **Bu Benim Eserim- VI. İlköğretim Öğrencilerine Yönelik Matematik ve Fen Bilimleri Proje Çalışması**, 12 bölge merkezi ve bunlara bağlı iller olmak üzere ülke genelinde tüm ilköğretim okullarında 6'ncı, 7'nci ve 8'inci sınıf öğrencilerine yönelik gerçekleştirilecektir.

Proje başvuruları **20 Eylül 2010** tarihinde başlayacak olup proje çalışmasıyla ilgili ayrıntılı bilgiler ve duyurular <http://earged.meb.gov.tr/bubenimeserim> adresindeki proje web sayfasında yer almaktadır. Proje web sayfasına <http://www.meb.gov.tr> , <http://earged.meb.gov.tr> adreslerindeki "Bu Benim Eserim" linklerinden de erişim mümkün olacaktır.

Proje Çalışması ile ilgili olarak;

- Proje kılavuzu basılı olarak okullarımıza gönderilmeyecek, yalnızca internet üzerinden ulaşılabilecektir.
- Proje başvuru işlemleri internet ortamında yapılacaktır. Başvuru formuna proje web sayfasından ulaşılabilecektir.
- Proje başvuruları, projeler hazırlanıp **sonuçlandırıldıktan sonra** başvuru formu doldurularak yapılacaktır.
- Başvuru işlemleri tamamen elektronik ortamda gerçekleştirilecek, yazılı evrak biçiminde çıktı alınmayacaktır.
- Elektronik ortamda yapılan başvurular **öğrencilerin öğrenim gördüğü** kurum/okul müdürlüğü tarafından yine elektronik ortamda onaylanacaktır.
- Kurum/okul müdürlükleri tarafından onaylanmayan başvurular dikkate alınmayacaktır.

- Öğrenciler tek başlarına veya iki kişilik (en fazla iki kişi) gruplar hâlinde proje hazırlayabileceklerdir.
- Öğrenciler, hazırlayacakları projeler için 1 (bir) danışman öğretmen seçeceklerdir.
- Her okul, birden fazla proje ile çalışmaya katılabilecektir.
- Her öğrenci sadece bir projede yer alabilecektir.
- Projeyi hazırlayan öğrenci sayısının 1'den fazla olması durumunda her iki öğrencinin de aynı okulda öğrenim görüyor olması gerekmektedir.

İl ve bölge merkezlerinde yapılacak değerlendirme işlemleri internet ortamında gerçekleştirilecektir. Başvurular, il çalışma grupları tarafından incelenecek, değerlendirme sonucunda bölge çalışma grubuna gönderilmesi uygun bulunan projelerin onay işlemleri elektronik ortamda yapılacaktır.

Bölge çalışma grupları, il çalışma gruplarıca onaylanan projelerin değerlendirmesini yapacak Bölge Bilim Kurulu'na gönderilmesi uygun bulunan projeleri elektronik ortamda onaylayarak, Bölge Bilim Kurulu'nun değerlendirmesine sunacaklardır.

Bölge Bilim Kurulları (BBK), bölgede yapılacak sergiye katılmasını uygun buldukları projeleri tespit edecek ve bu projelere, bölge merkezlerinde sergilenecektir.

Bu değerlendirme sonucunda EARGED tarafından belirlenen kontenjanlar doğrultusunda seçilen projeler, Ankara'daki final sergisine katılacaklardır.

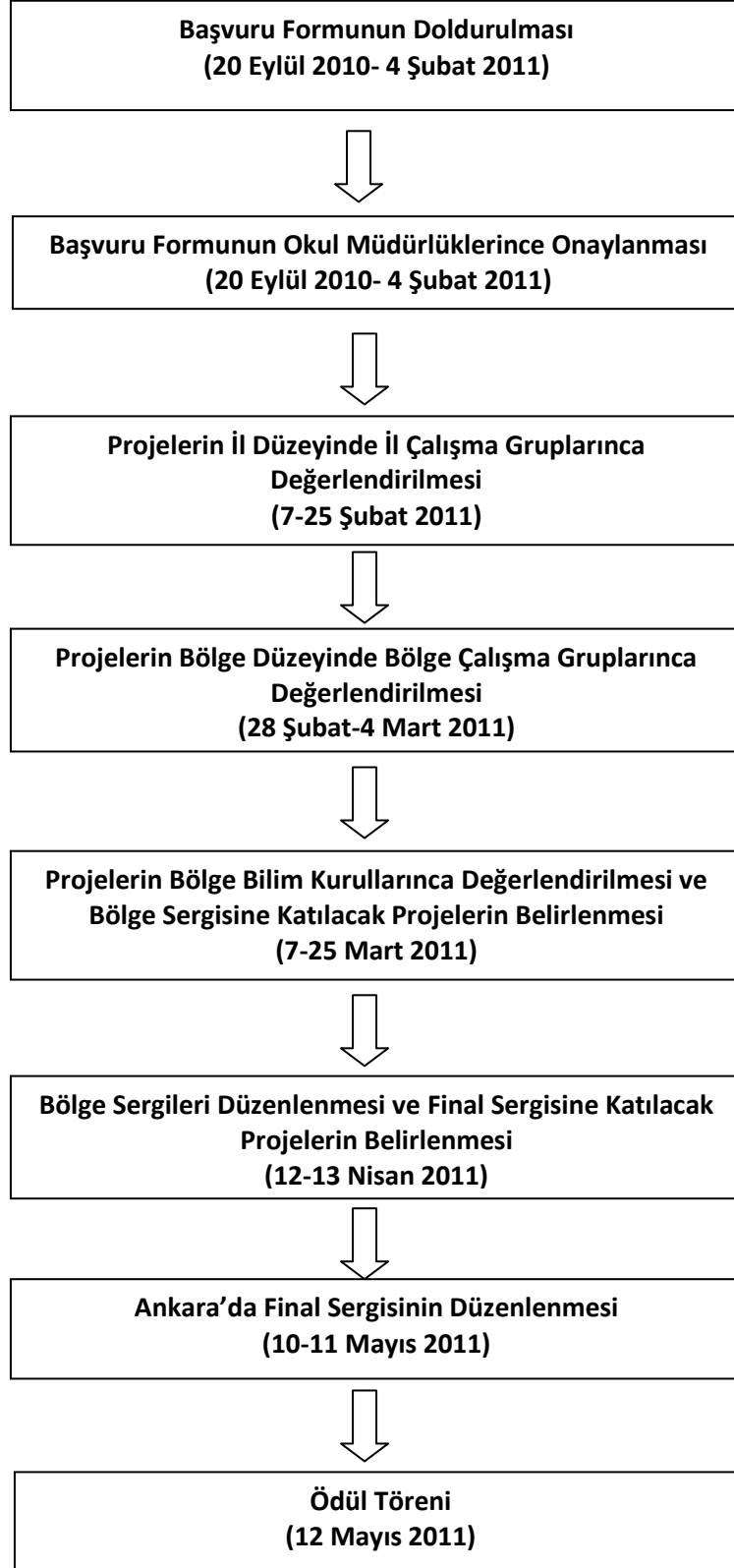
2010-2011 eğitim öğretim yılından itibaren proje değerlendirmeleri görüşmeler yoluyla yapılacaktır. Öğrenciler projelerin değerlendirilmesinde kullanmak üzere fotoğraf, video, grafik, şekil, tablo vb. araçları kullanarak bir sunum hazırlayacaktır. Bölge koordinatörlükleri tarafından öğrencilerin bilim kuruluna sunum yapabilmeleri için gerekli düzenlemeler yapılacak, her projenin eşit sürelerde sunulmasına imkân veren bir planlama yapılacaktır.

Final sergisine katılan projeler, "Merkez Bilim Kurulu"na (MBK) yapılan nihai değerlendirme sonucunda ödüllendirilecektir.

SONUÇLARIN ÖĞRENİLMESİ

Projeleri hazırlayan öğrenci ve danışman öğretmenler, il düzeyindeki proje değerlendirme sonuçlarını buldukları ilin web sayfasından, bölge düzeyindeki proje değerlendirme sonuçlarını ise illerinin bağlı olduğu bölge merkezi ilin web sayfasından öğrenebileceklerdir.

BU BENİM ESERİM UYGULAMA AKIŞ ŞEMASI



3. BÖLÜM

UYGULAMA BASAMAKLARI

1. Projelerin Tamamlanarak Başvuru Formunun Doldurulması

Proje başvuruları, **20 Eylül 2010-4 Şubat 2011** tarihleri arasında yapılacaktır. Projeler bu tarihler arasında tamamlanacak ve proje bilgileri, proje web sayfasındaki **Proje Başvuru İşlemleri** bağlantısı ile ulaşılacak <http://basvurular.meb.gov.tr/bubenimeserim/login.aspx> adresindeki başvuru formuna kaydedilecektir.

Başvuru formunun tamamı doldurulup kaydedildikten sonra (başvuru süresi içerisinde), bilgilerde değişiklik yapılmak istenildiğinde **proje danışman öğretmenin T.C Kimlik Numarası ve proje numarası (kaydetme işleminden sonra sistem tarafından otomatik olarak oluşturulan numara)** kullanılarak başvuru formuna ulaşılabilir ve istenilen değişiklikler yapılabilir. Proje başvuru formunun eksiksiz ve hatasız doldurulmasından proje danışman öğretmeni sorumludur.

2. Başvuru Formunun Okul Müdürlüklerince Onaylanması- Kurum Onay İşlemleri

Okul müdürlükleri, proje başvuru formlarını **20 Eylül 2010 - 4 Şubat 2011** tarihleri arasında onaylayacaklardır. Onay işlemleri için proje web sayfasında (<http://earged.meb.gov.tr/bubenimeserim>) yer alan **Kurum/Okul Onay İşlemleri** bağlantısı kullanılacaktır.

Okul müdürlükleri, **Kurum/Okul Onay İşlemleri** sayfasında kurum kodu ve şifresini girerek kurum/okulundan yapılan proje başvurularının listesine ulaşabileceklerdir. Okul müdürlükleri, başvuru formlarındaki bilgilerde herhangi bir eksiklik olması durumunda gerekli düzeltmeleri yaptırdıktan sonra onay işlemlerini gerçekleştireceklerdir.

Önemli Not: 4 Şubat 2011 tarihinden sonra proje başvuru formu üzerinde hiçbir değişiklik yapılamayacaktır. Proje başvuru ve değerlendirme işlemleri tamamen internet ortamında gerçekleştirildiğinden, projeyi hazırlayanlar ya da okul tarafından herhangi bir çıktı alınmayacaktır.

3. Projelerin İl Düzeyinde İl Çalışma Gruplarınca Değerlendirilmesi

İl çalışma grupları, başvuruların tamamlanmasının ardından **7-25 Şubat 2011** tarihleri arasında ilden yapılan tüm başvuruların ön değerlendirmesini ve onay işlemlerini belirlenen ölçütler doğrultusunda internet üzerinden yapacaklardır. Onaylanan projelerin listesi **28 Şubat 2011** tarihinden itibaren il millî eğitim müdürlüğünün web sayfasında ilan edilecektir.

4. Projelerin Bölge Düzeyinde Bölge Çalışma Gruplarınca Değerlendirilmesi

Bölge Çalışma Grupları, kendilerine bağlı illerdeki il çalışma gruplarının onayladığı projeleri **28 Şubat-4 Mart 2011** tarihleri arasında internet üzerinden değerlendirerek onay işlemlerini gerçekleştirecektir. Onaylanan projelerin listesi, **7 Mart 2011** tarihinden itibaren bölge merkezi il millî eğitim müdürlüğünün web sayfasında ilan edilecektir.

5. Projelerin Bölge Bilim Kurulunca Değerlendirilmesi

Bölge Bilim Kurulları, **7 Mart-25 Mart 2011** tarihleri arasında projeleri internet üzerinden değerlendirerek bölge sergisine katılacak olanları belirleyeceklerdir.

Bölge Bilim Kurullarının değerlendirme sonuçları, bölge merkezi ilin web sayfasından **28 Mart 2011** tarihinden itibaren ilan edilecektir. Sergi tarihleri ilgililere, bölge merkezindeki bölge koordinatörü tarafından duyurulacaktır.

6. Bölge Sergileri Düzenlenmesi ve Final Sergisine Katılacak Projelerin Belirlenmesi

Bölge Merkezlerinde **12-13 Nisan 2011** tarihlerinde bölge sergileri düzenlenecektir. Sergi esnasında BBK Üyeleri, proje değerlendirmelerini görüşmeler yoluyla yapacaklardır. Öğrenciler, projelerin değerlendirilmesinde kullanmak üzere fotoğraf, video, grafik, şekil, tablo vb. araçları kullanarak bir sunum hazırlayacaktır. Bölge koordinatörlükleri tarafından öğrencilerin bilim kuruluna sunum yapabilmeleri için gerekli düzenlemeler yapılacak, her projenin eşit sürelerde sunulmasına imkan veren bir planlama yapılacaktır.

Bölge merkezlerinde yapılacak sergi sonunda BBK, EARGED tarafından belirlenen kontenjan doğrultusunda Ankara'da yapılacak sergiye katılması uygun bulunan projeleri belirleyecektir.

Bölge sergilerinin tamamlanmasının ardından düzenlenecek törende, tüm proje sahiplerine "Katılım Belgesi" verilecektir.

7. Ankara'da Final Sergisinin Düzenlenmesi

Ankara'ya gönderilen projeler için **10-11 Mayıs 2011** tarihleri arasında final sergisi düzenlenecektir. Sergiye katılacak proje sahibi öğrenci ve danışman öğretmenler Ankara'ya davet edilecektir.

Ankara'da, MBK tarafından projelerin nihaî değerlendirmesi yapılacaktır.

8. Ödül Töreni

Final sergisi sonunda **12 Mayıs 2011** tarihinde ödül töreni düzenlenecektir. Düzenlenecek törende, öğrenci ve danışman öğretmenlere ödülleri ve belgeleri, okullara ise "Plaket" verilecektir.

PROJE ÇALIŞMASINDA DİKKAT EDİLECEK HUSUSLAR

1. Proje hazırlayan öğrenci/öğrenciler ile proje danışman öğretmeni arasında **birinci derecede akrabalık** bağı bulunmamalıdır.
2. **İl Çalışma Grubu üyeleri**, ilköğretim Öğrencilerine Yönelik Matematik ve Fen Bilimleri Proje Çalışmasında proje hazırlayan öğrencilerin **danışman öğretmeni olarak görev alamazlar**.
3. Proje danışman öğretmenlerinin görevi **projeyi hazırlamak** değil, proje hazırlayan öğrencilere **danışmanlık yapmaktır**.
4. Proje son başvuru tarihi olan **4 Şubat 2011** tarihinden sonra proje başvuru formunda hiçbir değişiklik yapılamayacaktır.
5. Zorunlu hâllerde (Okulda Fen Bilimleri ve Matematik Branşlarında görevli öğretmenin bulunmaması ya da okulda gönüllü öğretmenin olmaması vb. durumlarda) **başka branşlardaki öğretmenler de proje danışman öğretmeni olarak görev alabilirler**.
6. Bölge sergisi ve final sergisi proje değerlendirme sürecinin bir parçası olup öğrencilerin sergilere katılması zorunludur. Katılmama durumunda Merkez Yürütme Kurulunun kararı geçerli olacaktır.
7. Bölge ve Final Sergisine katılan öğrencilerin ve öğretmenlerin yol ücretleri (en geç) Mayıs ayı sonuna kadar buldukları ilin Milli Eğitim Müdürlüklerince ödenecektir.
8. 2010-2011 eğitim-öğretim yılından itibaren her öğrenci sadece bir proje ile çalışmaya başvurabilecektir.
9. Onaylanan projelerin başka bir projenin birebir aynısı (kopyası) ya da çevirisi olduğu, bilimsel etik beyanına (Sayfa 26) aykırı davranıldığı tespit edilirse, proje

hangi aşamada olursa olsun proje çalışması sürecinden çıkarılacak ve ilgililer hakkında idari soruşturma açılacaktır. Ayrıca verilen ödül ve belgeler geri alınacaktır.

PROJE DEĞERLENDİRME ÖLÇÜTLERİ

Projelerin değerlendirilmesinde aşağıda belirtilen ölçütler kullanılacaktır.

İL ÇALIŞMA GRUPLARINCA KULLANILACAK DEĞERLENDİRME ÖLÇÜTLERİ

- Proje konusunun matematik ve fen bilimleri kapsamında olması,
- Proje başvuru formunun doğru ve eksiksiz doldurulması,
- Konu, amaç, hedef, faaliyetler, seçilen yöntemler ve elde edilen sonuçların tam, açık anlaşılabilir biçimde ifade edilmiş olması,
- Konunun daha önce aynı biçimde ve yöntemle çalışılmamış olması (Proje bankası, ilgili literatür ve internetten yararlanılacaktır.),
- Projenin başka herhangi bir yarışmaya katılmamış olması,
- Kılavuzda belirtilen güvenlik uyarılarına uyulması,
- Daha önce yapılmış olan bir çalışmanın bire bir aynısı olmaması,

BÖLGE ÇALIŞMA GRUPLARINCA KULLANILACAK DEĞERLENDİRME ÖLÇÜTLERİ

- Konunun daha önce aynı biçimde, yöntemle çalışılmamış olması (Proje bankası, ilgili literatür ve internetten yararlanılacaktır.),
- Konu, amaç, hedef, faaliyetler, seçilen yöntemler ve elde edilen sonuçlar arasındaki bütünsellik,
- Projenin başka herhangi bir yarışmaya katılmamış olması,
- Sonuca ulaşabilme yeterliği,
- Toplumsal ve ekonomik bir yarar sağlaması,
- Kaynak taraması,
- Uygulanabilirlik.
- Kılavuzda belirtilen güvenlik uyarılarına uyulması.
- Daha önce yapılmış olan bir çalışmanın bire bir aynısı olmaması,

BİLİM KURULLARI TARAFINDAN KULLANILACAK DEĞERLENDİRME ÖLÇÜTLERİ

- Özgünlük ve yaratıcılık,
- Kullanılan bilimsel yöntem,
- Tutarlılık ve katkı,
- Yararlılık (Ekonomik, sosyal, akademik, ...),
- Uygulanabilir veya kullanışlı olması,
- Kaynak taraması,
- Sonuç ve açıklık,
- Özümseme ve hâkimiyet.
- Kılavuzda belirtilen güvenlik uyarılarına uyulması.

Bu ölçütler doğrultusunda projelere ilişkin verilen **kararlar kesindir. İtiraz edilemez.**

4. BÖLÜM

PROJE NEDİR?

Proje, önceden belirlenmiş bir süre içerisinde değişim yaratmayı hedefleyen, birbiriyle ilişkili amaç ve hedefleri olan, uygulanması sonucunda çeşitli ürünlerin elde edildiği bir çalışmadır. Bilimsel bir çalışma olan projede; gözlem yaparak bilgi toplama, elde edilen bilgilerin düzenlenmesi, bilgiler arasında neden-sonuç ilişkisinin olup olmadığının araştırılması söz konusudur (TÜBİTAK-Proje Yarışmaları Kitapçığı 2010, Proje rehberi, s:18)

Proje süreci, proje fikrinin ortaya çıkışıyla başlayan ve bu fikrin kâğıda dökülmesi, geliştirilmesi, yürütülmesi, tamamlanması ve değerlendirilmesinin ardından yeni proje fikirlerinin üretilmesine kadar ki süreçleri içerir.

Proje konusunu belirlerken proje web sayfasında yer alan Proje Bankasını incelemek, sizin çalışmanızın özgün olup olmadığını, daha önce benzer projelerin yapılıp yapılmadığını öğrenmenizi sağlayacaktır. Proje bankası daha önce yapılmış çalışmalara ulaşılabilen bir arama motoru niteliği taşımaktadır.

UYARI: Proje bankasında arama yapabilmemiz için en az 3 karakter girmemiz gerekmektedir.

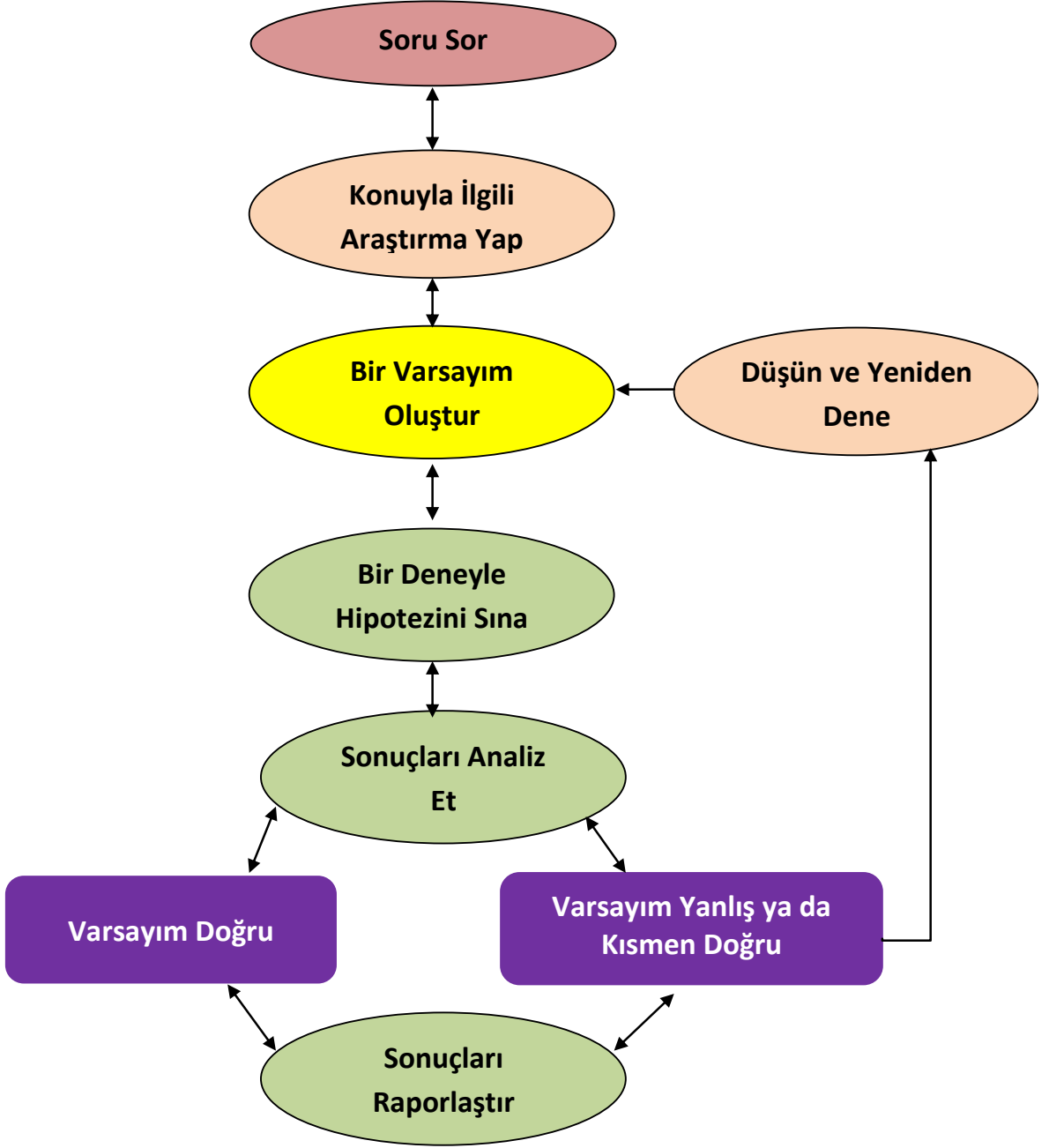
PROJE NASIL HAZIRLANMALIDIR?

Projenin her aşamasında bilimsel çalışmanın bütün özelliklerinin görülmesi gerekir. Bilimsel yöntem, gözlemleri-olayları açıklamak ve sorulara cevap vermek için kullanılan deneysel bir süreçtir.

Bilim adamları doğadaki neden-sonuç ilişkilerini belirlemek için bilimsel yöntem kullanır. Başka bir deyişle onlar, bir deney tasarlayarak bir öğeyi başka bir öğenin “nedeni” haline getirirler böylece diğerini-sonucu, tahmin edilebilir hale dönüştürürler.

Yapacağınız projedeki çalışmalarınızda bilimsel yöntem izlemek, sorunuzu belirlerken, varsayımınızı geliştirirken, deneyinizi tasarlarken, yaparken ve değerlendirirken sizlere yardımcı olacaktır.

BİLİMSEL YÖNTEM



Kaynak: <http://www.sciencebuddies.com>

Daha fazlası için aşağıda bağlantısı verilen sayfayı kullanabilirsiniz
http://www.sciencebuddies.com/science-fair-projects/project_guide_index.shtml?From=body

Bilimsel Yöntemin Adımları

1. Bir Soru Sorun: Bilimsel yöntem, gözlemlerinize ilişkin bir soru sorduğunuz zaman başlar. Nasıl, Ne, Ne zaman, Kim, Hangi, Neden ya da Nerede?

Proje konusu; ilgi çeken, üzerinde düşünülen, merak edilen konulardan seçilmelidir. Akla pek çok fikir gelebilir. Bunlar not edilmeli hemen karar verilmemelidir. Bunlar arasından; yapılabilecek, merak duyulan ve ilgi uyandıran bir konu seçilmelidir.

2. Konuyla İlgili Araştırma Yapın: Sorunuzu cevaplamak için konuyla ilgili var olan bilgilerle ilgili araştırma yapmalısınız. İyi bir bilim insanı olmak, başkalarının önceden yaptığı yanlışları yapmamak ve araştırmada elde ettiğiniz, bir araya getirdiğiniz, bilgilerin boşa gitmemesi için, kütüphanede ve internette araştırma yapmadan önce bir araştırma planı yapmalısınız. Konuyla ilgili yazılı, sözlü, görsel her türlü materyal toplanabilir.

3. Varsayım Oluşturun, Projenizi Tanımlayın: Varsayım, olayların nasıl meydana geldiğine ilişkin düzenlenmiş tahmindir.

“Eğer.....(ben bunu yaparsam).....,(sonra).....(bu).....(olur)”

Varsayımınızı kolayca ölçülebilir ve asıl sorunuzu yanıtlamaya yardımcı olacak biçimde oluşturmalsınız.

Proje fikrinin ortaya çıkmasından sonra elde edilen bilgiler ışığında projenin amacı, hedefleri, yöntemi, uygulama adımları, çalışma takvimi ve beklenen sonuçlar da tanımlanmalıdır.

Amaç, elde edilmek istenen sonucun basit anlatımıdır. Projelerin genelde tek bir amacı vardır. Projenin amacı iyi tanımlanmadığında amaca yönelik hedefler ve faaliyetleri tanımlamada sorunlarla karşılaşılır.

Hedefler, tanımlanan amaca hizmet etmelidir. Hedef, birden fazla olabilir. Hedeflere ulaşıp ulaşılmadığını belirleyebilmek için ölçülebilir hedefler belirlenmelidir.

4. Varsayımınızı Bir Deney Yaparak Sınayın: Deneyiniz varsayımınızın doğru mu yanlış mı olduğunu sınavacak, gösterecektir. Deneyinizin hassas ve kurallara uygun bir şekilde yapılması çok önemlidir.

Deneyinizi uygun ve geçerli bir şekilde yapmak için bir faktörü değiştirirken diğer tüm koşulları aynı tutmalısınız. Deneyinizde elde ettiğiniz ilk sonucun kaza sonucu ulaşılmış bir sonuç olmadığından emin olmak için deneyinizi birkaç sefer tekrarlamalısınız.

5. Verilerinizi Değerlendirin ve Sonuç Ortaya Koymaya Çalışın: Deneyinizi yaparken ve tamamladığınızda kaydettiğiniz ölçümlerinizi varsayımınızın doğru mu yanlış mı olduğunu görmek için analiz etmelisiniz.

Bilim adamları çoğunlukla varsayımlarının yanlış olduğu sonucuna ulaşırlar. Böyle durumlarda en baştan başlayarak yeni bir varsayım oluştururlar. Varsayımlarının doğru olduğu sonucuna ulaşırlarsa da bu defa başka bir yoldan bu sonucu sınamaları gerekebilir.

6. Sonuçlarınızı Açıklayın-Paylaşın: Projenizi tamamlamak için sonuçlarınızı bir raporla ya da pano-posterle açıklamalı, paylaşmalısınız. Bilim insanları da bunun benzerini yaparlar. Elde ettikleri sonuçlara ilişkin raporları ya bilimsel bir dergide yayımlarlar ya da bilimsel bir toplantıda sunarlar.

GÜVENLİK UYARILARI

Proje çalışmalarında uyulması gereken güvenlik kuralları aşağıda belirtilmiştir. Belirtilen güvenlik uyarılarına aykırı biçimde hazırlanan projelerin başvurusu kabul edilmeyecek ve değerlendirmeye alınmayacaktır.

Halk sağlığı ve güvenliği için risk teşkil ettiği/edeceği düşünülen projeler değerlendirme dışında tutulacaktır, sergiye çağrılmayacaktır.

Özellikle radyoaktif maddeler, tehlikeli deney setleri, toksik, kanserojen vb. maddeler ihtiva eden projeler değerlendirme dışında tutulacaktır, sergiye çağrılmayacaktır.

Hayvan deneyi içeren projeler yürütmeyi planlayan öğrenciler; deneylerinde öncelikle, omurgalı hayvanlar kullanmak yerine olası tüm diğer alternatifleri gözden geçirmelidir. Önerilen bazı alternatifler aşağıda verilmiştir:

- a) Omurgasız hayvanlar (örneğin, protozoa, planaria, böcekler)
- b) Bitkiler, mantarlar ve mayalar,
- c) Hücre ve doku kültürleri,
- d) Mikroorganizmalar,
- e) Matematik ya da bilgisayar modelleri.

Yine de omurgalı hayvanlar içeren deneyler yapılacaksa aşağıdaki kurallara uymak zorunludur. Projeler;

- a) Hayvanların öldürülmesini, vücudunda herhangi bir kesi yapılmasını, herhangi bir uzvunun ya da dokusunun vücuttan ayrılmasını (kan alma dahil) gerektiren;
- b) Hayvanlara ağız ya da enjeksiyon yoluyla herhangi bir radyoaktif, toksik ya da etkisi kesin olarak bilinmeyen (örneğin çeşitli bitki özütleri) tehlikeli ve yabancı maddelerin verildiği;
- c) Hayvanların aç ve/veya susuz bırakıldığı, hayvanların acı ve eziyet çekmesine neden olan, onlara rahatsızlık veren ve sağlığını tehdit eden deneyleri içeremez. Bu kapsamdaki projeler kesinlikle kabul edilmeyecektir.

Bunların dışında, gözleme bağlı (örneğin hayvanın doğal yaşama ortamında gerçekleşen ve hayvana müdahale edilmeyen davranış deneyleri) ya da hayvanın çeşitli fiziksel özelliklerinin (örneğin yaş, boy, ağırlık, renk, metabolik hız vb.) ölçülmesini ya da atıklarının analizini içeren deneyler kabul edilebilir.

Bu deneylerde kullanılacak hayvanlar, düzenli, sağlık ve hijyen koşullarına uygun üretim-bakım yapan merkez ya da laboratuvarlardan sağlanmalı ve bu durum mutlaka belgelenmelidir. Hastalık (özellikle insana bulaşan) taşıdığı bilinen ya da böyle olduğundan şüphe edilen hayvanlar kesinlikle kullanılmamalıdır. Hayvan deneyi içeren projelerin yukarıdaki koşullara uygunluğu konusunda karar yetkisi **bilim kurullarına** aittir.

İnsan deneyleri içeren projeler yapmayı planlayan öğrenciler aşağıdaki kurallara uymak zorundadır.

İnsanlardan kan almayı ya da herhangi bir madde vermeyi gerektiren deneyler ile önceden alınmış ve depolanmış insan kanıyla yapılan deneyler içeren projeler yapılmamalıdır.

İnsanı içeren deneyler, aşağıdakilerle sınırlıdır:

- a) Birey ya da grup davranışlarını ölçmeye yönelik deneyler (denekleri rahatsız edici ya da onlara zarar verici koşullar altında olmayan),
- b) Doğal duyuşsal uyarılara (ışık ya da ses gibi) verilen tepkilerin ölçülmesi,
- c) Saç teli ya da damak/yanak içi epitel döküntüsü örnekleriyle yapılan DNA analizi deneyleri.

Yukarıda anılan deneylerin kabul edilebilmesi için denek olarak kullanılacak kişi/kişilerin deney hakkında önceden ve anlaşılır biçimde bilgilendirilmesi, denek olmayı kabul ettiğine dair yazılı onayı (çocuk denekler için bu onay ebeveynlerinden alınmalıdır) ile çalışma için destek alınan kurumun etik kurulunun yazılı izni gereklidir.

İlaç, parfüm, krem, sabun vb. ürünlerin üretiminin uzun süreli çalışmalar gerektirmesi, bu tür maddelerin dermatolojik testlerinin yapılmasının zorunlu olması ve insanlara zarar verme ihtimalinin olması nedeniyle bu kapsamdaki projeler kabul edilmeyecektir.

Proje uygulama süreci boyunca, başvuru kılavuzunda belirtilen hususlara uymadığı tespit edilen projeler, hangi aşamada olursa olsun proje çalışmasından çıkarılacaktır.

5. BÖLÜM

PROJE WEB SAYFASI

Proje başvuruları **20 Eylül 2010** tarihinde başlayacak olup proje çalışmasıyla ilgili ayrıntılı bilgiler ve duyurular <http://earged.meb.gov.tr/bubenimeserim> adresindeki proje web sayfasında yer almaktadır. Proje web sayfasına <http://www.meb.gov.tr>, <http://earged.meb.gov.tr> adreslerindeki “İlköğretim Öğrencilerine Yönelik Matematik ve Fen Bilimleri Proje Çalışması-Bu Benim Eserim” linklerinden de erişim mümkün olacaktır.

Proje web sayfasında; proje başvuru işlemleri hakkında bilgi sunmak amacıyla proje kılavuzu, örnek proje başvuru formları, önceki yıllarda final sergisine katılan projelere ait bilgilerin yer aldığı kataloglar, bölge sergilerine katılmış projelerin bilgilerinin yer aldığı proje bankası ve duyurular, önceki yıllarda yapılan final sergilerine ve ödül törenlerine ait fotoğraflar ve görüntüler bulunmaktadır.

Proje web sayfasında ayrıca **Proje Başvuru İşlemleri**, **Kurum/Okul Onay İşlemleri**, il çalışma grubunun kullanacağı **İl Çalışma Grubu Onay İşlemleri** ve bölge çalışma grubunun kullanacağı **Bölge Çalışma Grubu Onay İşlemleri**, **Bölge Bilim Kurullarının** kullanacağı **Bölge Bilim Kurulu Onay İşlemleri** bağlantıları yer almaktadır.

T.C. Milli Eğitim Bakanlığı Eğitim Araştırma ve Geliştirme Dairesi Başkanlığı

GELECEĞİMİZ İŞİLOYOR
BU BENİM ESERİM

VI. İLKÖĞRETİM ÖĞRENCİLERİNE YÖNELİK MATEMATİK VE FEN BİLİMLERİ PROJE ÇALIŞMASI

BU BENİM ESERİM 2010-2011

Site haritası | İletişim

Başvurular Başlamıştır

Kurum/Okul Onay İşlemleri

İl Çalışma Grubu Onay İşlemleri

Bölge Çalışma Grubu Onay İşlemleri

Bölge Bilim Kurulu Onay İşlemleri

Atatürk diyor ki...
OKUL SAYESİNDE, OKULUN VERECEĞİ İLİM VE FEN SAYESİNDEDİR Kİ, TÜRK MİLLETİ, TÜRK SANATI, TÜRK İKTİSADİYATI, TÜRK ŞİİR VE EDEBİYATI BÜTÜN GÜZELLİKLERİYLE GELİŞİR.

İLKÖĞRETİM ÖĞRENCİLERİNE YÖNELİK MATEMATİK VE FEN BİLİMLERİ PROJE ÇALIŞMASI BU BENİM ESERİM

2010-2011 Proje Başvuru Kılavuzu

Proje Katalogları

Proje Bankası

Duyuru

Resim-Video Galerisi

İstatistikler

.pdf

.xls

PROJE BAŞVURU VE ONAY İŞLEMLERİ

Başvurular Başlamıştır

Kurum/Okul Müdürüğü Onay İşlemleri

İl Çalışma Grubu Onay İşlemleri

Bölge Çalışma Grubu Onay İşlemleri

İLK ÖĞRETİM ÖĞRENCİLERİNE YÖNELİK MATEMATİK VE FEN BİLİMLERİ PROJE ÇALIŞMASI MEB, EĞİTİMİ ARAŞTIRMA VE GELİŞTİRME DAİRESİ BAŞKANLIĞI TARAFINDAN YÜRÜTÜLMEKTEDİR. TÜM HAKLARI MİLLÎ EĞİTİM BAKANLIĞINA AİTTİR.

PROJE BAŞVURU İŞLEMLERİ

Proje web sayfasındaki Proje Başvuru İşlemleri bağlantısından başvuru ekranına ulaşılabilecektir. Bu ekranda;

Onay Kodu: Sistemin güvenliğini sağlamak amacıyla sayfa her açıldığında otomatik olarak oluşturulan bir numara yer alacaktır. Bu numara sürekli değişeceğinden saklanması ya da kaydedilmesi **zorunlu değildir**. Sistem tarafından oluşturulan Onay Kodu ilgili boşluğa yazılacaktır. Sayfaya yeniden girildiğinde bu **kod değişeceğinden** yazılırken kontrol edilmelidir.

Öğretmen T.C.Kimlik No: Proje başvuru formu danışman öğretmen tarafından doldurulacağından bu bölüme Proje Danışman öğretmenin T.C. Kimlik Numarası girilecektir.

Proje No: İlk başvuruda proje numarası boş bırakılarak giriş yapılacaktır. Daha sonraki girişlerde sistem tarafından oluşturulan Proje Numarası kullanılarak giriş yapılabilecektir. Bu numara unutulmamalı ve saklanmalıdır.

İlgili bölümler doldurulmadan önce, proje kılavuzu mutlaka incelenmelidir. Proje başvuru formuna giriş yapabilmek için **“Kılavuzu Okudum”** kutucuğu işaretlendikten sonra aktif hale gelen **Giriş** butonu tıklanarak başvuru formuna giriş yapılacaktır.

UYARI

Proje No: İlk başvuruda proje numarası boş bırakılarak giriş yapılacaktır. Daha sonraki girişlerde sistem tarafından oluşturulan Proje Numarası kullanılarak giriş yapılabilecektir. Bu nedenle bu numara unutulmamalı ve saklanmalıdır.

Kullanıcı Girişi

UT81

Güvenlik Kodu

Öğretmen T.C. Kimlik No

Proje No

Kılavuzu Okudum

Kılavuz için **tıklayınız.**

EjiTek EĞİTİM

PROJE BAŞVURU FORMU

Proje başvuruları **20 Eylül 2010- 4 Şubat 2011** tarihleri arasında yapılacaktır. Öğrenciler projelerini bu tarihler arasında hazırlayacaklar, tamamlanan projeler danışman öğretmen tarafından başvuru formuna kaydedilecektir.

20 Eylül 2010- 4 Şubat 2011 tarihleri arasında formda değişiklik yapılmak istenildiğinde proje danışman öğretmenin T.C. Kimlik Numarası ve kaydetme işleminden sonra sistem tarafından otomatik olarak oluşturulan proje numarası kullanılarak başvuru formuna ulaşılabilecek ve istenilen değişiklikler yapılabilecektir.

1. Bölüm: Proje Danışman Öğretmenine ve Okuluna Ait Bilgiler

Proje danışman öğretmen ve okuluna ait bilgiler T.C. Kimlik Numarası ile giriş yapıldığında MEBBİS kayıtlarında olduğu biçimiyle otomatik olarak formda yer alacaktır. Bilgileri MEBBİS kayıtlarında yer almayan danışman öğretmenlerin (Özel okullarda görevli öğretmenler ve ücretli öğretmenler) bilgileri kendileri tarafından doldurulacaktır. Ayrıca MEBBİS kayıtlarında yer almayan bilgiler danışman öğretmen tarafından ilgili bölümlere yazılacaktır.

2. Bölüm: Öğrenci/Öğrencilere ve Okuluna Ait Bilgiler

Bu kısım proje danışman öğretmeni tarafından doldurulacaktır. Öğrenci/öğrencilerin T.C. kimlik no, adı soyadı, öğrenim gördüğü il, ilçe ve kurum adı, okul adresi, kurum telefonu, sınıfı ve cinsiyeti ile ilgili bölümler eksiksiz olarak doldurulacaktır.

3. Bölüm: Projeye Ait Bilgiler

Proje Danışman Öğretmenin Danışmanlığını Yaptığı Projeler: Proje danışman öğretmeni birden fazla projeye danışmanlık yaptığı takdirde bu bölümde danışmanlığını yaptığı projelerle ilgili bilgiler otomatik olarak listelenecektir.

Proje Danışman öğretmeni yeni bir proje girişi yapmak istediğinde önceki projeye ait bilgilerle giriş yapacak, giriş tamamlandığında başvuru formunda aktif hâle gelecek olan “Yeni Proje Ekle” butonunu tıklayacaktır. Daha sonra yeni projeye ilişkin bilgileri girebilecektir.

Proje No: Bu kısım kaydetme işleminden sonra sistem tarafından oluşturulacağından herhangi bir işlem yapılmayacaktır. Proje No oluşturulduktan sonra daha sonraki işlemler için de **aynı numara kullanılacağı unutulmamalı ve bu numara saklanmalıdır.**

Proje Alanı: Bu kısımda proje başvurusunun yapılacağı konu alanı listeden seçilecektir.

Proje Adı: Bu kısma projenin adı yazılacaktır.

Proje Ayrıntısı:

2010-2011 eğitim öğretim yılından itibaren proje bilgileri word belgesinde yer aldığı biçimde başvuru formuna eklenebilecektir. Proje bilgileri aşağıda yer alan başlıkları içerecek biçimde hazırlanıp bu bölüme eklenecektir:

- Proje amacı, (Projenin amacı açık ve anlaşılır bir biçimde tanımlanmalıdır. Amaç, elde edilmek istenen sonucu basit bir şekilde ortaya koymalıdır.)
- Projenin hedefleri (Ölçülebilir hedefleri kısa ve net olarak ifade edilecektir),
- Proje çalışmaları sırasında gerçekleştirilen faaliyetler,
- Kullanılan yöntemler,
- Ulaşılan sonuçlar,
- Sonuçların değerlendirilmesi,
- Proje konusu ile ilgili literatür (kaynak) taraması,
- Bu faaliyetlerin takvimi,
- Proje bütçesi,
- Projeyi hazırlarken destek aldığı kişi ve kurumlar(varsa) hakkında bilgi vb. açıklamalar,

bu bölümde yer alacaktır.

Proje başvuru formunun buraya kadar olan bölümlerinin doldurulması tamamlandıktan sonra proje çalışmasını hazırlayan öğrenci/öğrencilerin proje ile birlikte çekilmiş fotoğrafına ait ilk resim eklenecektir. Ardından **Resim1 ve Projeyi Kaydet** tuşuna basılarak proje kaydedilecektir.

Kaydetme işleminden sonra sistem tarafından oluşturulan **proje numarası** unutulmamalı ve bu numara not edilmelidir.

Projeye birden fazla resim eklenmek isteniyorsa proje kaydedildikten sonra, aktif hale gelecek olan **Proje Resmi 2** ve 2. resim kaydedildikten sonra aktif hale gelecek **Proje Resmi 3** butonları kullanılarak resimler eklenecektir.

Eklenecek proje fotoğrafları 800X600 **piksel boyutuna sistem tarafından otomatik olarak getirilecektir.**

ÖNEMLİ

1. Başvuru formunun kaydedilebilmesi için mutlaka en az bir Proje Resmi eklenmelidir. Aksi durumda başvuru formu kaydedilemeyecektir.

2. MEBBİS Güvenlik ayarları nedeniyle başvuru formunun belirli bir sürede doldurulması gerekmektedir(20 dakika).

Başvuru formundaki bilgilerin Microsoft Word ortamında önceden hazırlanıp kopyalanarak yapıştırılması formun kaydedilmesi işleminde kolaylık sağlayacaktır.

20 Eylül 2010 - 4 Şubat 2011 tarihleri arasında formda deęişiklik yapılmak istenildiğinde proje danışman öğretmeninin T.C. kimlik numarası ve kaydetme işleminden sonra sistem tarafından otomatik olarak oluşturulan proje numarası kullanılarak başvuru formuna ulaşılabilir ve istenilen deęişiklikler yapılabilir. Deęişiklikler yapıldıktan sonra **Güncelle** butonu kullanılarak başvuru formundaki deęişiklikler kaydedilebilir.

Başvuru formunun doldurulması tamamlandıktan sonra kurum/okul onay süreci başlayacaktır.

Önemli Not: Proje başvuru ve deęerlendirme işlemleri tamamen Internet ortamında gerçekleştirileceğinden projeyi hazırlayanlar ya da okul tarafından herhangi bir çıktı alınmayacaktır.

**VI. İlköğretim Öğrencilerine Yönelik
Matematik ve Fen Bilimleri Proje Çalışması Başvuru Formu
(EK RAN GÖRÜNTÜSÜ)**

Tarih : 16/9/2010

Proje Başvuru Formu

Proje Danışman Öğretmenine ve Okuluna Ait Bilgiler

Tc Kimlik No	:	<input type="text"/>	Branşı	:	<input type="text"/>
Adı	:	<input type="text"/>	Cinsiyeti	:	<input type="text"/>
Soyadı	:	<input type="text"/>	E-Posta	:	<input type="text"/>
İl	:	<input type="text"/>	Kurum Adı	:	<input type="text"/>
İlçe	:	<input type="text"/>	Cep Tel	:	<input type="text"/>
			Örn:505*****		

İşrenci/Öğrencilere ve Okuluna Ait Bilgiler

İl	:	<input type="text"/>	İlçe :	<input type="text"/>	Kurum Adı	:	<input type="text"/>
OkulTelNo	:	<input type="text"/>	Okul Adresi	:	<input type="text"/>		
		Örn: 312*****					
1. Öğrenciye Ait Bilgiler			2. Öğrenciye Ait Bilgiler				
Tc Kimlik No	:	<input type="text"/>	Tc Kimlik No	:	<input type="text"/>		
Adı ve Soyadı	:	<input type="text"/>	Adı ve Soyadı	:	<input type="text"/>		
Sınıfı	:	<input type="text"/>	Sınıfı	:	<input type="text"/>		
Cinsiyeti	:	<input type="text"/>	Cinsiyeti	:	<input type="text"/>		

Projeye Ait Bilgiler

Proje No :

Proje Alanı :

Proje Adı :

PROJE AYRINTISI

Yol

Projeyi kaydetmek için tüm bilgileri eksiksiz doldurup 1. Proje Resmini ekleyiniz. Daha sonra isterseniz 2. ve 3. resimleri ve videoyu da ekleyebilirsiniz. Ekleyeceğiniz proje resimleri JPG veya PNG formatında resim dosyası olabilir. Ekleyeceğiniz resmin boyutları otomatik olarak maksimum 800 piksele ayarlanacaktır. Resim yeniden boyutlandırıldığında boyutu 200 KB'ı geçmemelidir.

Proje Resmi 1



Browse
Resim 1 ve Projeyi Kaydet

oje Resmi 2



oje Resmi 3



oje Videosu

Yüklenilecek videonun en fazla 5 MB boyutunda ve FLV, AVI ya da MPG-MPEG formatında olması gerekmektedir. Video yüklendikten sonra izleme butonu aktif olacaktır.

PROJENİN TANITIM VIDEO GÖRÜNTÜLERİNİN KAYDEDİLMESİ

Proje başvuru formunun ilgili bölümlerinde projenin yeterince iyi tanıtılmadığı düşünülüyorsa, **isteğe bağlı olarak hazırlanıp** yüklenecek videonun en fazla 5 MB boyutunda ve **FLV, AVI ya da MPG-MPEG formatında** olması gerekmektedir.

Proje çalışmasını anlatan görüntüler, başvuru formundaki **Gözet (Browse)** seçeneği ile belirlenir ve **Video Kaydet** butonu kullanılarak başvuru formuna eklenebilir. Daha sonra **video izle** butonu kullanılarak izlenebilir.

Yüklenecek videonun en fazla 5 MB boyutunda ve FLV, AVI ya da MPG-MPEG formatında olması gerekmektedir. Video yüklendikten sonra izleme butonu aktif olacaktır.

Browse...

Videoyu Kaydet

Videoyu İzle



KURUM/OKUL MÜDÜRLÜĞÜ ONAY İŞLEMİ

Projeyi hazırlayan öğrencilerin öğrenim gördükleri okulun yöneticisi tarafından, projenin web sayfasındaki (<http://earged.meb.gov.tr/bubenimeserim>) Kurum/Okul Müdürlüğü Onay İşlemi linkinden ulaşılacak sayfada; **MEBBİS Kurum Kullanıcı Adı** ve **Kurum şifresi** kullanılarak giriş yapılacaktır.

Sayfaya girildiğinde okuldan yapılan proje başvuruları listelenecektir. Okul müdürlükleri proje listesinden projelerin üzerine tıkladığında formun tamamını görebilecek, okuduktan sonra proje formunda eksik bilgi ya da proje ile ilgisi olmayan rahatsız edici içerik vb. varsa bu bilgilerin değiştirilmesini sağlayacaktır. Ardından projenin yanındaki **Onay** kutucuğuna ve **Kaydet** butonuna tıklayarak onay işlemini tamamlayacaktır.

Kurum Onay İşlemi, projeler tamamlandıktan sonra gerçekleştirilmelidir. Kurum onay işlemi tamamlandıktan sonra projelere ilişkin düzeltme gerektiğinde okul yöneticileri projelerin onayı kaldıracaklardır.

Kurum Onay işlemleri, **4 Şubat 2011 tarihi saat 17.00'**ye kadar yapılabilecektir. Bu tarihten sonra hiçbir işlem yapılamayacaktır.



T.C.
MİLLÎ EĞİTİM BAKANLIĞI
Eğitim Araştırma ve Geliştirme Dairesi Başkanlığı

İLKÖĞRETİM OKULU ÖĞRENCİLERİNE YÖNELİK MATEMATİK VE FEN BİLİMLERİ PROJE ÇALIŞMASI
ONAY GİRİŞİ

Kullanıcı:

Şifre:

M.E.B. Eğitim Teknolojileri Genel Müdürlüğü Bilişim Hizmetleri Dairesi Tarafından
Geliştirilmiştir.

Tüm Hakları Millî Eğitim Bakanlığı'na aittir.

Kurum/Okul müdürlükleri tarafından elektronik ortamda onaylanmayan proje başvuruları dikkate alınmayacaktır.

BİLİMSEL ETİK BEYANI

PROJEYİ HAZIRLAYAN ÖĞRENCİ(LER) (EN FAZLA 2 ÖĞRENCİ) TARAFINDAN DOLDURULACAKTIR

VI.İlköğretim Öğrencilerine Yönelik Matematik ve Fen Bilimleri Proje Çalışması'na katıldığım(ız) projenin konusunun seçiminde, soruna yaklaşımım(ız)da, düşünce ve uygulamada tamamen kendi fikirlerimi(zi), bilgi ve becerimi(zi) kullandığımı(zı), karşılaştığım(ız) kimi problemlerde danışman öğretmenim(iz)den sadece yol gösterici olarak yardım aldığımı(zı), adı geçen projenin tamamen bana(bize) ait olduğunu beyan ederim(ederiz).

İli :

Okul Adı:

Proje Adı:

Öğrenci Adı Soyadı

İmzası

1.

2.

DANIŞMAN ÖĞRETMEN TARAFINDAN DOLDURULACAKTIR

“VI.İlköğretim Öğrencilerine Yönelik Matematik ve Fen Bilimleri Proje Çalışmasına” katılan ve yukarıda adı geçen öğrenciye/öğrencilere yol gösterici olarak danışmanlık yaptığımı, bunun dışında projenin tamamen öğrenciye/öğrencilere ait olduğunu beyan ederim.

Danışman Öğretmen Adı Soyadı

İmzası

1.

**ÖRNEK BAŞVURU FORMU
(FEN BİLİMLERİ)**

ÖRNEK PROJE BAŞVURU FORMU (BU PROJE 2009-2010 EĞİTİM ÖĞRETİM DÖNEMİ UYGULAMASINDA FİNAL SERGİSİNE KATILMIŞTIR)	
(1'inci ve 2'nci Bölümlerdeki kişisel bilgilere burada yer verilmemiştir.)	
III. BÖLÜM PROJEYE AİT BİLGİLER	
Proje No:	2009006577
Proje Alanı:	FEN BİLİMLERİ
Proje Adı:	GIDA KORUMA
Proje Ayrıntısı	<p>Projenin Amacı: Besinlerin yapısal özelliklerinin daha uzun süre korunmasına katkıda bulunacak, çevreyi kirletmeyen alternatif kaplama maddelerinin etkilerini araştırmak.</p> <p>Projenin Hedefleri:</p> <ol style="list-style-type: none"> 1. İnsan sağlığına ve çevreye zarar vermeden, besinleri daha uzun süre taze tutacak doğal kaplama malzemeleri ile raf ömürlerini uzatmak. 2. Hızla artan dünya nüfusuna karşı mevcut gıdaları koruyarak israfı önlemek. 3. Besin öğelerinin kaybını azaltmak. 4. Atık çöp miktarını azaltmak. <p>Literatür Taraması: www.biltek.tubitak.gov.tr, www.betalab.com.tr/urunler, www.gidacilar.net, www.teknolojikarastirmalar.org, www.gidadernegi.org, www.gidatarim.com, http://gidasanayii.net, www.gidamuhendisi.net, http://biyolojiegitim</p> <p>Gerçekleştirilen Faaliyetler: Gıdaların dayanıklılık süresini uzatma amacıyla kullanılan yöntemleri tanımak amacıyla kaynak taraması yapıldı. Projede kullanılmak üzere domates, mandalina, erik ve kivi bitkilerinin her birinden dörder adet alındı ve yıkandı. Her meyveden birer adet olacak şekilde meyveler 4 gruba ayrıldı.</p> <ol style="list-style-type: none"> 1. Grup kontrol olarak kullanıldı. 2. Grup keçiyoynuzu gamı(lbg) ve hardal yağı, 3. Grup lbg ve zeytinyağı, 4. grup lbg ve gliserol ile hazırlanmış karışımlara batırılarak kaplandı. Kontrollü deney yöntemi kullanıldı. 1. gruba hiçbir işlem yapılmadı. 2. grup için 3g. Keçiyoynuzu gamı(lbg) üzerine 250 ml. Su konularak ısıtıldı. Karışıma 5ml. Hardal yağı ilave edilip soğuduktan sonra meyveler bu karışıma daldırılarak kaplandı. 3. Grup için aynı şekilde hazırlanan lbg `ye 5 ml. Zeytinyağı, 4. grup için ise 5 ml. Gliserol ilave edilerek meyveler daldırma yöntemiyle kaplandı. <p>Tüm gruplar 22°C (± 2) sıcaklıkta aynı ortamda tutularak dört hafta boyunca değişimleri gözlemlendi.</p> <ol style="list-style-type: none"> 1. gruptaki domates ve erik, bir hafta içerisinde yumuşamaya ve buruşmaya başladı. Dört hafta sonunda tamamen küflenip çürüdü. Kivi ve mandalina ise yumuşamış haldeydi. 2. grupta dördüncü haftada erik ve domateste yumuşama tespit edildi, kivi ve mandalinada ise yumuşama gözlenmedi. 3. grupta iki haftalık süre içinde yumuşama ve üçüncü haftada ise domates ve erikte çürüme ve küflenme görüldü. 4. Grupta iki haftalık süre içinde tüm meyvelerde yumuşama ve küflenme gözlemlendi. Gıdalarda kullanılan ambalajlarda çok farklı bileşenlerden ve antimikrobiyal maddelerden yararlanılmaktadır. Gıdalarda çürükçül bozulma, gıda yüzeylerine mikroorganizmaların bulaşması sonucu olmaktadır. Ambalaj malzemesine antimikrobiyal maddenin katılması <p>Ulaşılan Sonuçlar: Keçiyoynuzu gamı oksijeni ve nemi tutarak, hardal yağı ise mikroorganizmaların gelişmesini önleyerek taze tüketilen birçok gıdanın depolanma sürelerinin artmasını sağlamaktadır.</p> <p>Projenin Özeti: Keçiyoynuzu gamını meyvelerin kaplanmasında kullanarak gıdalarda raf ömrünün uzatılması araştırılmıştır. Çalışmada Keçiyoynuzu gamı, zeytinyağı, gliserol ve hardal yağı kullanılmıştır. Hardal yağının antimikrobiyal etkisi vardır. Kaplanmış meyvelerin kontrol grubuna göre daha uzun süre dayandığı gözlemlenmiştir. Hardal yağının kullanıldığı meyvelerde küflenmeye rastlanmamıştır. Keçiyoynuzu gamı ve hardal yağının gıdaların raf ömrünün uzatılmasında birlikte kullanılabileceği tespit edilmiştir.</p>

Proje Resmi 1

